



МИНИСТЕРСТВО НАУКИ И ВЫСШЕГО ОБРАЗОВАНИЯ
РОССИЙСКОЙ ФЕДЕРАЦИИ

федеральное государственное бюджетное образовательное учреждение
высшего образования
«Приазовский государственный технический университет»
ФГБОУ ВО «ПГТУ»

П Р И К А З

29 марта 2024 г.

№ 81-05

Мариуполь

Об утверждении списка
структурных подразделений и
организационной структуры
управления ФГБОУ ВО «ПГТУ»

С целью совершенствования системы управления и упорядочения структуры федерального государственного бюджетного образовательного учреждения высшего образования «Приазовский государственный технический университет» (далее – ФГБОУ ВО «ПГТУ»)

ПРИКАЗЫВАЮ:

1. Утвердить:
 - 1.1. Список структурных подразделений ФГБОУ ВО «ПГТУ» (приложения 1, 2, 3, 4, 5).
 - 1.2. Организационную структуру управления ФГБОУ ВО «ПГТУ» (приложение 6).
2. Сокращенные названия подразделений использовать только во внутреннем документообороте (при составлении таблиц, форм и т. п.), кроме организационно-распорядительных документов.
3. Директору Центра информационных технологий и систем управления автоматизацией (Яльна Р. А.) разместить изменения в структуре на официальном сайте ФГБОУ ВО «ПГТУ».
Срок: до 12 апреля 2024 г.
4. Признать утратившим силу приказ и.о. ректора ФГБОУ ВО «ПГТУ» от 07 сентября 2023 г. № 164-05 «Об утверждении списка структурных подразделений и организационной структуры управления ФГБОУ ВО «ПГТУ».
5. Контроль за исполнением приказа оставляю за собой.

И.о. ректора

И. В. Кущенко

Приложение 1
к приказу и.о. ректора ФГБОУ ВО «ПГТУ»
от 29 марта 2024 г. № 81-05

**Список
структурных подразделений ФГБОУ ВО «ПГТУ»**

1. Ректорат.
2. Административное управление (АУ):
 - 2.1. Общий отдел (ОО):
 - 2.1.1. Канцелярия.
 - 2.1.2. Архив.
 - 2.2. Отдел кадров (ОК).
 - 2.3. Юридический отдел (ЮО).
 - 2.4. Отдел мониторинга (ОМ).
3. Учебный отдел (УО):
 - 3.1. Группа практики.
 - 3.2. Диспетчерская группа.
 - 3.3. Учебно-методический кабинет.
4. Отдел обеспечения качества образования, лицензирования и аккредитации (ООКОЛА).
5. Планово-финансовый отдел (ПФО).
6. Бухгалтерская служба (БС).
7. Учебно-научные институты, факультеты, кафедры и их подразделения (приложение 2).
8. Отдел аспирантуры и докторантуры (ОАД).
9. Отдел охраны труда и экологии (ООТиЭ).
10. Центр информационных технологий и систем управления автоматизацией (ЦИТиСУА) (приложение 3).
11. Отдел тендерных закупок и договорной работы (ОТЗДР).
12. Отдел материально-технического обеспечения (ОМТО).
13. Административно-хозяйственная часть (АХЧ) (приложение 4).
14. Полиграфический центр (ПЦ).
15. Институт среднего профессионального образования (ИСПО) (приложение 5).
16. Управление молодежной и информационной политики (УМИП):
 - 16.1. Отдел по организации воспитательной и социально-гуманитарной работы (ООВСГР).
 - 16.2. Отдел по связям с общественностью и средствами массовой информации (ОСОиСМИ).
 - 16.3. Научно-техническая библиотека (НТБ):
 - 16.3.1. Отдел комплектования и обработки (ОКО).
 - 16.3.2. Информационно-библиографический отдел (ИБО).

- 16.3.3. Отдел обслуживания:
 - 16.3.3.1. Универсальный читальный зал.
 - 16.3.3.2. Абонемент научной и учебной литературы.
 - 16.3.3.3. Абонемент художественной литературы.
- 16.3.4. Отдел научных публикаций (ОНП).
- 16.4. Музей ФГБОУ ВО «ПГТУ».
- 17. Научно-исследовательская часть (НИЧ):
 - 17.1. Научно-образовательный центр «Техноресурс» (НОЦ «Техноресурс»).
- 18. Отдел технических средств обучения (ОТСО).
- 19. Институт дополнительного образования (ИДО).
- 20. Отдел международных проектов (ОМП).
- 21. Учебно-научный центр «Академия непрерывного образования» (УНЦ «Академия непрерывного образования»):
 - 21.1. Центр Абитуриент (ЦА).
 - 21.2. Центр карьеры (ЦК).
- 22. Дирекция спортивных объектов (ДСО).
- 23. Отдел внутреннего контроля и противодействия коррупции (ОВКиПК).
- 24. Управление гражданской безопасности (УГБ):
 - 24.1. Отдел пожарной профилактики (ОПП).
 - 24.2. Отдел гражданской защиты и антитеррористической защищенности (ОГЗиАЗ).
 - 24.3. Отдел обеспечения безопасности (ООБ):
 - 24.3.1. Бюро пропусков (БП).
 - 24.3.2. Служба охраны (СО).
- 25. Центр студенческого питания (ЦСП).
- 26. Инжиниринговый центр коллективного пользования (ИЦКП).

Приложение 2

к приказу и.о. ректора ФГБОУ ВО «ПГТУ»
от 29 марта 2024 г. № 81-05

Учебно-научные институты, факультеты, кафедры и их подразделения

1. Учебно-научный институт современных технологий (УНИСТ):
 - 1.1. Кафедра автоматизации электро- и теплоэнергетических комплексов (АЭТЭК).
 - 1.2. Кафедра материаловедения и перспективных технологий (МиПТ).
 - 1.3. Кафедра металлургии.
 - 1.4. Кафедра обработки металлов давлением (ОМД).
 - 1.5. Кафедра химической технологии и инженерии (ХТИ).
 - 1.6. Учебно-исследовательская лаборатория современных технологий.
 - 1.7. Лаборатория материаловедения и термической обработки.
 - 1.8. Лаборатория литейного производства.
 - 1.9. Лаборатория обработки металлов давлением.
 - 1.10. Лаборатория металлургических комплексов.

2. Учебно-научный институт экономики и менеджмента (УНИЭМ):
 - 2.1. Кафедра менеджмента и бизнес-технологий (МБТ):
 - 2.1.1. Учебно-методический кабинет кафедры менеджмента и бизнес-технологий.
 - 2.2. Кафедра финансов, учета и аудита (ФУА):
 - 2.2.1. Учебно-методический кабинет кафедры финансов, учета и аудита.
 - 2.3. Кафедра экономики и экономической инженерии (ЭЭИ):
 - 2.3.1. Учебно-методический кабинет кафедры экономики и экономической инженерии.
 - 2.4. Региональный учебный центр развития бизнес-навыков (РУЦРБН).

3. Факультет машиностроения и сварки (ФМС):
 - 3.1. Кафедра автоматизации и механизации сварочного производства (АМСП):
 - 3.1.1. Лаборатория кафедры автоматизации и механизации сварочного производства.
 - 3.2. Кафедра металлургии и технологии сварочного производства (МТСП):
 - 3.2.1. Лаборатория кафедры металлургии и технологии сварочного производства.
 - 3.3. Кафедра наноинженерии (НИ):
 - 3.3.1. Лаборатория кафедры наноинженерии.
 - 3.4. Кафедра подъемно-транспортных машин и деталей машин (ПТМиДМ):
 - 3.4.1. Лаборатория кафедры подъемно-транспортных машин и деталей машин.

- 3.5. Кафедра технологии машиностроения (ТМ):
 - 3.5.1. Лаборатория кафедры технологии машиностроения.
4. Социально-гуманитарный факультет (СГФ):
 - 4.1. Кафедра лингвистики и переводоведения:
 - 4.1.1. Учебно-методический кабинет кафедры лингвистики и переводоведения.
 - 4.2. Кафедра социологии и социальной работы (ССР):
 - 4.2.1. Учебно-методический кабинет кафедры социологии и социальной работы.
 - 4.3. Кафедра туризма:
 - 4.3.1. Учебно-методический кабинет кафедры туризма.
 - 4.4. Кафедра физического воспитания и спорта (ФВС):
 - 4.4.1. Учебно-методический кабинет кафедры физического воспитания и спорта.
 - 4.5. Кафедра языковой подготовки и профессиональной коммуникации.
5. Институт строительства, архитектуры и жилищно-коммунального хозяйства (ИСАиЖКХ):
 - 5.1. Кафедра промышленного и гражданского строительства (ПГС).
 - 5.2. Кафедра архитектуры и градостроительства (АиГС).
 - 5.3. Кафедра организации строительства и управления недвижимостью (ОСУН).
 - 5.4. Кафедра информационных систем, технологий и автоматизации в строительстве (ИСТА).
 - 5.5. Лаборатория судебных строительно-технических экспертиз и претензионной работы (ЛССТиПР).
 - 5.6. АРХИТЕКТУРНОЕ БЮРО.
6. Учебно-научный институт информационных технологий (УНИИТ):
 - 6.1. Кафедра информатики и вычислительной техники (ИиВТ).
 - 6.2. Кафедра информационной безопасности (ИБ).
 - 6.3. Кафедра прикладной математики и общеобразовательных дисциплин (ПМиОД).
 - 6.4. Лабораторный комплекс УНИИТ:
 - 6.4.1. Лаборатория AI/VR.
 - 6.4.2. Лаборатория робототехники.
 - 6.4.3. Лаборатория общеобразовательных дисциплин.
 - 6.4.4. Учебно-научная лаборатория сетевых технологий.
 - 6.4.5. Учебно-исследовательская лаборатория имитационного моделирования.
 - 6.4.6. Учебно-исследовательская лаборатория информационной безопасности.

7. Факультет транспорта и логистики (ФТЛ):

7.1. Кафедра логистики автомобильного транспорта (ЛАТ):

7.1.1. Лаборатория кафедры логистики автомобильного транспорта.

7.3. Кафедра транспортных технологий предприятий (ТТП):

7.3.1. Лаборатория кафедры транспортных технологий предприятий.

7.4. Кафедра транспортного инжиниринга и цифровизации (ТИЦ):

7.4.1. Лаборатория кафедры транспортного инжиниринга и цифровизации.

Приложение 3
к приказу и.о. ректора ФГБОУ ВО «ПГТУ»
от 29 марта 2024 г. № 81-05

**Центр информационных технологий и систем управления
автоматизацией (ЦИТиСУА)**

1. Отдел информационных систем автоматизации процессов управления (ОИСАПУ).
2. Отдел внедрения программно-информационных систем в процесс обучения (ОВПИС).
3. Отдел разработки корпоративных и внешних систем связи (ОРКиВСС).
4. Отдел сетевой и серверной инфраструктуры (ОСиСИ).
5. Отдел технического сопровождения компьютерной техники (ОТСКТ).
6. Отдел информационной безопасности (ОИБ).

Директор Центра информационных
технологий и систем управления
автоматизацией

 Р. А. Ялына

Приложение 4
к приказу и.о. ректора ФГБОУ ВО «ПГТУ»
от 29 марта 2024 г. № 81-05

Административно-хозяйственная часть (АХЧ)

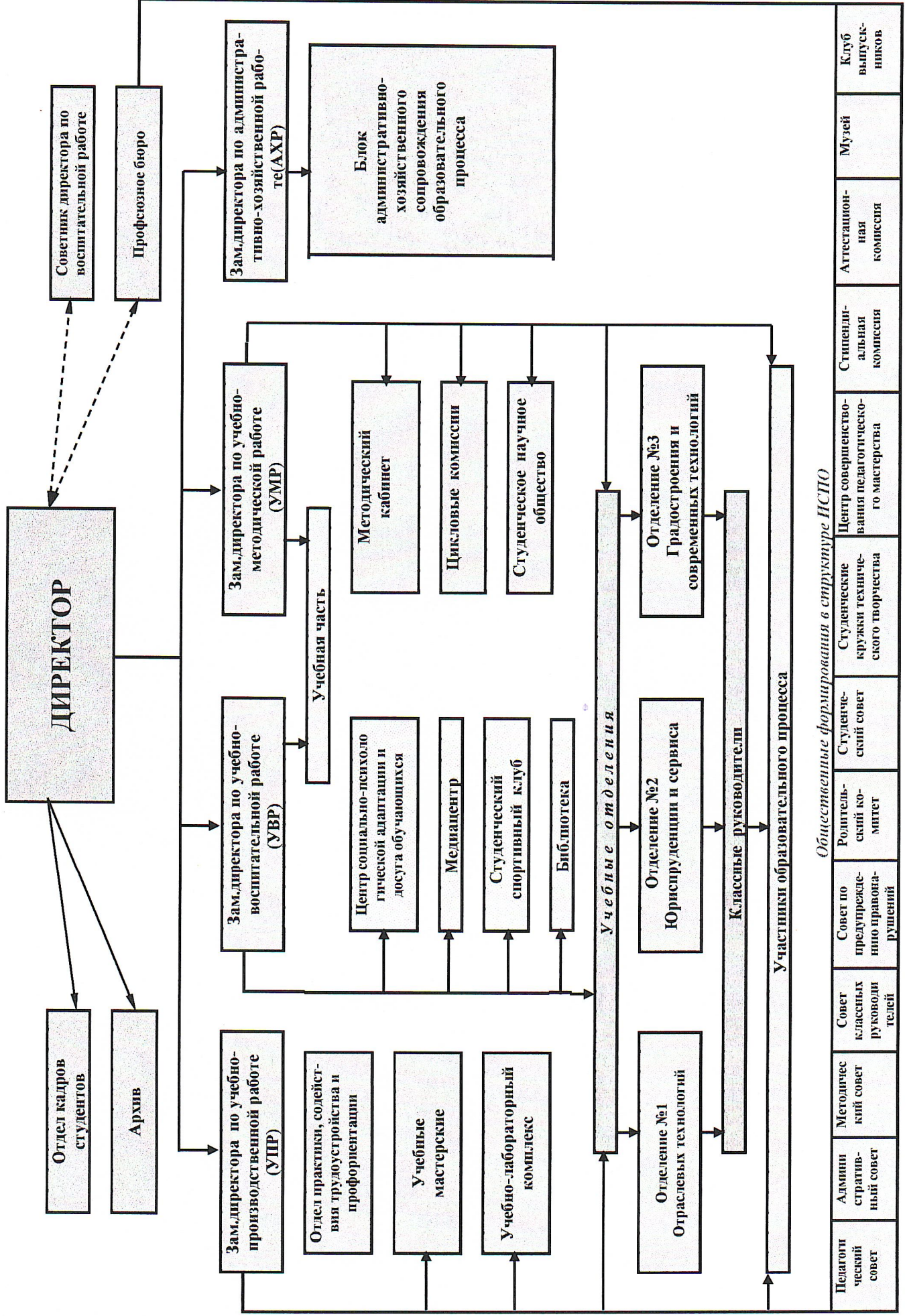
1. Эксплуатационно-технический отдел (ЭТО).
2. Автохозяйство.
3. Производственные мастерские.
4. Служба учебных корпусов (УК 1 – УК 12, спортивный корпус).
5. Служба общежитий (№ 1, № 2).
6. Строительная группа.
7. Группа электриков.
8. Группа сантехников.
9. Группа уборщиков территории.
10. Спортивно-оздоровительный лагерь «Олимп» (СОЛ «Олимп»).

Проректор по административно-
хозяйственной работе



В. П. Пудовиков

СТРУКТУРА ИНСТИТУТА СРЕДНЕГО ПРОФЕССИОНАЛЬНОГО ОБРАЗОВАНИЯ (ИСПО)



ОРГАНИЗАЦИОННАЯ СТРУКТУРА УПРАВЛЕНИЯ ФГБОУ ВО «ПРИАЗОВСКИЙ ГОСУДАРСТВЕННЫЙ ТЕХНИЧЕСКИЙ УНИВЕРСИТЕТ»

